

RIIGITEE TUNNUSTELE VASTAVUSE HINDAMISE ARUANNE

Viru-Nigula vallas asuv kohalik tee 3450304 Jaama

Koostaja:

Transpordiameti teevara osakond

Tallinn 2024

1. Sissejuhatus

Viru-Nigula vallavolikogu 30.mai 2024 nr 131 otsuse alusel esitas vallavalitsus Kliimaministeeriumile taotluse Kunda linnas kohaliku tee 3450304 Jaama üleandmiseks riigiteeks koos teed teenindavate maaüksuste tasuta võõrandamisega riigile. Kohalikule teele 3450304 Jaama on kohalik omavalitsus andnud hoonete adresseerimiseks Jaama tänava nime. Vallavolikogu otsuses põhjendatakse:

1) *Jaama tänav on oluline riigisisene transiittee. Läbi selle tee liigub suur maht kaup Kunda sadamasse, kust edasi liigub Eesti toodang välisriikidesse. Samuti liigub selle tee kaudu välisriikidest Eestisse saabuv kaup. Tegemist pole kohaliku liiklusega, vaid täiendava liikluskoormusega valla teedele. Rahvusvaheliste kaubavoogude suunamine Kunda sadamasse mööda riigiteid ei ole täna võimalik;*

2) *suur raskeveokite arv koos suure kaubamahu liikumisega avaldab Jaama tänava tee konstruktsiooni ja katendi seisukorrale üliolulist mõju. Viru-Nigula vallavalitsus sai 2018. aastal transiitteede juhtumipõhist toetust, millega tehti korda Jaama tänav. Arvestades riigi poolt kohalikule omavalitsusele läbi tasandusfondi teede hooldamiseks antavaid vahendeid ja valla enda panust, ei ole vallal piisavalt vajalikke vahendeid Jaama tänava rekonstrueerimistööde või katendi uuendamistööde tarbeks;*

3) *Jaama tänava kaudu liiguvad maakonna- ja kaugliinid. Mitmete puiduterminalide autod liiguvad samuti mööda kõnealust teed ja tulenevalt nende suurest täismassist (52 tonni) on nende roll teekatteseisundi rikkumises olulise mõjuga;*

4) *kui tee vastab ehitusseadustiku § 92 lõikes 10 sätestatud tunnustele, siis on tegemist riigiteega olenemata sellest, et tee läbib kohaliku omavalitsuse üksuste territooriume.*

5) *tugimaantee 20 Põdruse-Kunda-Pada tee trass läbib kolme suuremat asumit - Essu küla, Kunda linna ja Viru-Nigula alevikku. Essu küla ja Viru-Nigula alevikku läbivad tugimaantee lõigud on riigi omandis ning nende suvist ja talvist hooldust ja investeeringuid teostab riik läbi Transpordiameti. Oleks loogiline (kogu tugimaanteed nr 20 silmas pidades), et ka Kunda linna läbiv teelõik oleks selle osa ning kuuluks riigile.*

Tegemist on teistkordse taotlusega. 30.01.2020.a esitas vallavalitsus kirjaga 4.4/186 ettepaneku Majandus- ja kommunikatsiooniministeeriumile Kunda linnas Selja tee, Rakvere mnt ja Jaama tänava muutmiseks riigiteeks. Selle taotluse menetlemise tulemusena võeti Selja tee, Rakvere mnt ja osa Jaama tänavast kuni ristmikuni Uus-Sadama teega riigiteeks ning tagati riigiteed pidi ühendus Kunda sadama kinnistuga (Uus-Sadama tee kinnistu omanikuks on Kunda Sadam AS, kinnistule on vormistatud Viru-Nigula valla kasuks isiklik kasutusõigus tee avalikuks kasutamiseks).

Ministeeriumile seisukoha andmiseks koostas Transpordiamet täiendava aruande kohaliku tee 3450304 Jaama riigitee tunnustele vastavuse hindamiseks.

2. Hindamise aluseks olevad riigitee tunnused

Vastavalt ehitusseadustiku paragrahvile 92 ja Transpordiameti riigitee määramise juhendile analüüsitakse vastavust neljale riigitee tunnusele nende koosmõjus:

2.1 Teed võib kasutada igaüks õigusaktides sätestatud piiranguid järgides

Riigiteeks määratud tee peab olema avalikult kasutatav, kuna nii on sätestatud ehitusseadustikus. Avalikult kasutatavat teed võib kasutada igaüks õigusaktides sätestatud piiranguid jälgides. Kui tee asukoht ja liikluskeskkond ei võimalda teekasutajale vaba

juurdepääsu ja ohutut liiklemist või kui piirangud teeliiklusele ei ole kehtestatud riigi haldusorgani poolt, ei ole tee avalikult kasutatav riigitee. Tee määramisel riigiteeks prevaleerib riigi avalik huvi kohaliku avaliku huvi või erahuvi üle.

Kui tee avalik kasutamine ei ole tagatud, siis teistele tunnustele vastavust ei hinnata ja teed ei saa määrata riigiteeks.

2.2 Teel on valdavalt asulaväline liikluskord

Asulaväline liikluskord on teel, millele ei ole liiklusmärgiga 571 „Asula“ kehtestatud asulasisest liikluskorda. Linnalist asustusüksust läbival riigitee osal on üldjuhul asulasisene liikluskord, aga ruumilise planeeringu kehtestamisega võib seal ette näha asulavälise liikluskorra.

Tee vastab riigitee tunnusele, kui liikluse analüüs näitab vastavust ühele riigitee liigile:

Põhimaantee on iseloomulik intensiivne sujuv asulaväline mootorsõidukite liiklus, mis võimaldab teekonna kiiret läbimist reisijate või kaupade ohutul transportimisel riigi eri piirkondadesse või läbi rahvusvahelise piiripunkti.

Tugimaantee on iseloomulik sõidueesõigusega asulaväline läbiv mootorsõidukite liiklus reisijate või kaupade ohutuks transportimiseks piirkondlike keskuste ja mitmeviisiliste (multimodaalsete) transpordisõlmede vahel.

Kõrvalmaantee on iseloomulik mootorsõidukite asulavälise liikluse jaotamine või kogumine kohalikele maanteedelt ja muudelt teedelt, et transportida reisijaid- või kaupu piirkonnale tähtsate sihtkohtade vahel.

Liikluse kogumis- ja jaotamisfunktsiooniga teel ei ole riigitee tunnust, kui tee ainukeseks otstarbeks on juurdepääsu tagamine erakinnistutele.

Ühendustee on iseloomulik mootorsõidukite liiklusvoogude kanaliseerimine või ühendamine liiklussõlmedes ja ristmikel või liikluse suunamine ajutisele teele.

Riigi jäättee rajatakse talvel, piisava tugevusega jääoludes, riigiteede liikluse suunamiseks ajutisele teele üle jäätunud veekogu.

Muu riigitee võimaldab omaette liiklemise kergliiklusteel või muul riigile vajalikul teel, mis pole põhimaantee, tugimaantee, kõrvalmaantee ega ühendustee.

Riigi kergliiklusteele on üldjuhul iseloomulik asulaväline liikluskeskkond. Mootorsõidukite liiklusega riigitee ääres jalakäijate, jalgratturite, pisimopeedide, kergliikurite või robotliikurite liiklemine võimaldatakse neile eraldi ettenähtud liiklusruumis, mis on ehituslikult või liikluskorralduslikult sõiduteest eraldatud.

Kergliiklusteel on riigitee tunnused, kui:

- 1) riigiteel fikseeritud liiklusohtriku koha likvideerimiseks rajatakse kergliiklejatele turvalisem, omaette liikluskeskkond;
- 2) konkreetsele riigiteele kergliiklustee projekteerimismäärde ja Transpordiameti juhendi „Kergliiklustristu kavandamise juhend“ kohaldamisel tuleb kergliiklejad eraldada mootorsõidukitest ning läheduses pole võimalik kergliiklejate ohutuks liikumiseks kasutada teist olemasolevat avalikult kasutatavat teed.

2.3 Tee ühendab riigile olulisi sihtkohti

Tee vastab riigitee tunnusele, kui ühendusfunktsiooni analüüs näitab vastavust ühele riigitee liigile:

Põhimaantee ühendab pealinna riigi oluliste keskustega, neid omavahel või suundub rahvusvahelisse piiripunkti, on üle-euroopalise transpordivõrgustiku TEN-T tee või rahvusvahelise E-teede võrgu tee Eesti territooriumil.

Tugimaantee ühendab linnu omavahel või on linnast ümbersõidu tee, tagab linnade ning kõrvalmaanteede võrgustiku optimaalse ühenduse teise tugimaantee või põhimaantee, suundub asustusüksusse, kus paikneb TEN-T transpordivõrgustiku või riigile oluline transpordisõlm.

Kõrvalmaantee tagab optimaalselt ühendused alevite ja alevike vahel ning nende ühendamise linnaga ja teise riigiteega, moodustab riigi toimepidevuseks vajaliku optimaalse teedevõrgu või suundub riigi transpordisüsteemi sihtkohta:

- 1) transpordisõlme, rongipeatusse, avalikult kasutatavasse lennujaama, kaugliini või maakonnaliini teenindavasse reisisadamasse, välisriigi veesõidukite teenindamise õigusega kaubasadamasse;
- 2) piirikontrollita piiriületuskohta sisepiiril või Eesti -Vene reisijate piiripunkti Saatses;
- 3) muusse riigile ja piirkonnale olulise huviga sihtkohta.

Ühendustee ühendab ühtse liikluskorraldusega lähestikku paiknevaid riigiteid, eelõige ristmike ja liiklussõlmede alal.

Riigi jäätee rajatakse jäätunud veekogule olemasoleva riigitee marsruudi ajutise pikendusena.

Muu riigitee tagab põhimaanteeks, tugimaanteeks, kõrvalmaanteeks või ühendusteeiks mitteliigituva tee kaudu riigile vajaliku sihtkoha ühenduse riigiteede võrguga. Muuks riigiteeks liigitatakse ka riigi kergliiklustee.

Riigi sõidutee kõrval paiknev kergliiklustee on riigitee, kui tagab ühenduse:

- 1) bussipeatusega, rongipeatusega, sadamaga, lennujaamaga, piiripunktiga ja seal „pargi ja sõida“ parklaga;
- 2) suubumiseni läheduses paikneva teise avalikult kasutatava teega;
- 3) riikliku huvikohaga;
- 4) rahvusvahelise EuroVelo või üleriigilise jalgrattamarsruudi sihtkohtadega.

2.4 Transpordiamet saab teeomanikuna ühtselt korraldada teehoidu ja liikuvust

Tee vastab riigitee tunnusele, kui Transpordiamet teeomanikuna saab ühtselt korraldada teehoidu ja kavandada liikuvust kõigi 3 alljärgneva alatunnuse olemasolul:

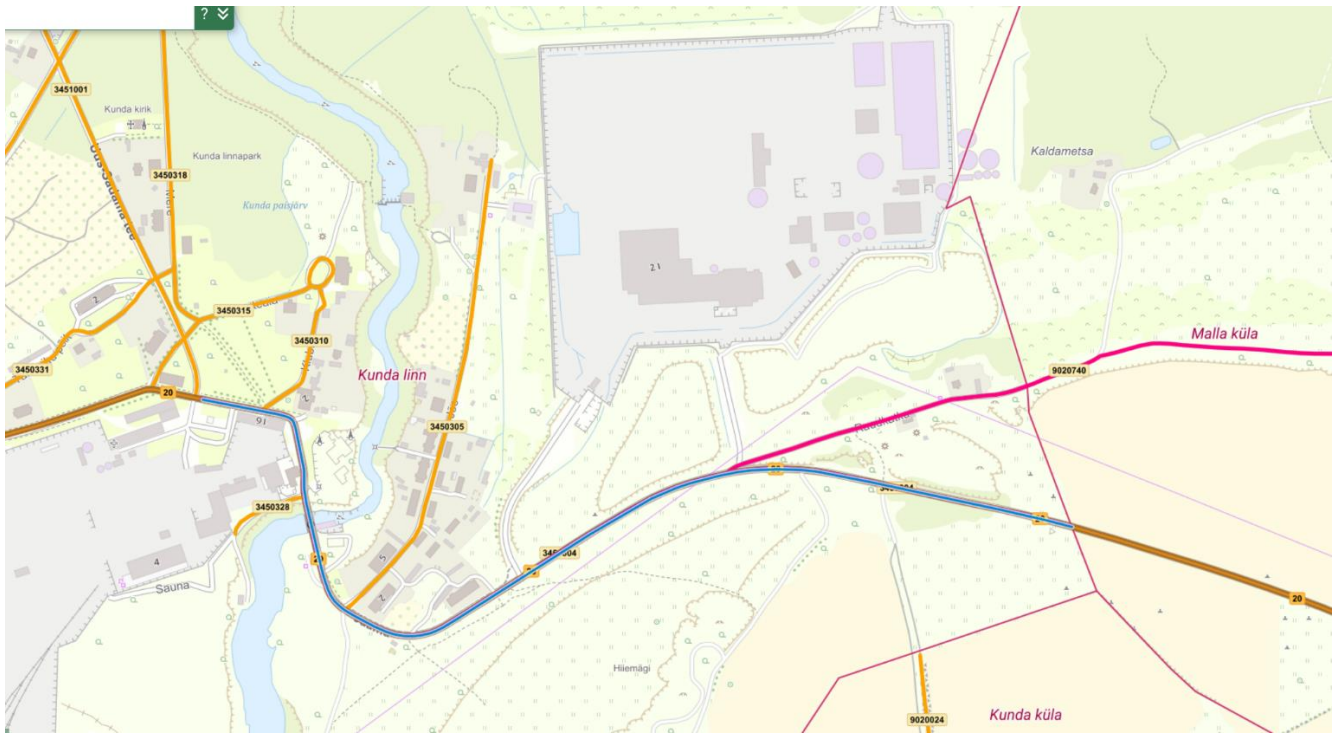
- 1) Transpordiametil koos korrashoiu ettevõtjaga on võimalik mõistlike teehoiukuludega tagada avalikult kasutatava tee seisundinõuete ühtne täitmine teede võrgustikus, arvestades asukohas kehtivate keskkonnakaitse, muinsuskaitse või ehituslike piirangutega ning tehnovõrkude kaitsevööndite kitsendustega.
- 2) Transpordiamet saab liikleja teekonnal kehtestada ühtse ohutu liikluskorralduse ja võimaldada sujuva liikuvuse erinevate transpordiliikide vahel.
- 3) Transpordiameti teenistujatel, lepingupartneri esindajatel ja korrashoiutehnikal on vaba juurdepääs teerajatistele.

Tee hinnatakse riigitee tunnustele vastavaks **kõigi nelja** tunnuse tuvastamisel. Eeldatav riigitee liik määratakse tunnuste 2.2 ja 2.3 koosmõjus.

3. Kohaliku tee 3450304 Jaama riigitee tunnuste hindamine

3450304 Jaama km 0-1,477 (edaspidi *tee*) paikneb munitsipaalmaal Lääne-Viru maakonnas Viru-Nigula valla haldusterritooriumil Kunda linnas. 1,477 km pikkune 6,8 kuni 9,0 m laiuse asfaltkattega tee on kantud teeregistrisse.

Tee paiknemine Eesti teedevõrgus on näidatud joonisel 1.



Joonis 1. 3450304 Jaama km 0-1,477 asukoht Kunda linnas (sinine joon)

1,477 km pikkune Jaama tänav Kunda linnas on riigi terviktee 20 Põdruse-Kunda-Pada tee koosseisus aadressil km 15,453-16,930.

Teemaa andmed sõidutee teenindamiseks:

- 1) Tartu Maakohtu kinnistusosakonna registriosa number 4963731, katastritunnus **90301:001:0758**, pindala 2959.0 m², sihtotstarve transpordimaa 100%. Munitsipaalomand. Transpordimaale ulatuvad osaliselt hoonete Jaama 16 ja Jaama 18 piirdekonstruktsioonid vt. väljavõtet Maa-ameti kaardilt joonisel 2.



Joonis 2. Jaama tn 18 hoone paiknemine osaliselt transpordimaal

- 2) Tartu Maakohtu kinnistusosakonna registriosa number 3851431, katastritunnus **90301:001:0704**, pindala 1176.0 m², sihtotstarve transpordimaa 100%. Munitsipaalomand. Kinnisisturaamatu andmetel seisuga 02.01.2025.a on selle kinnistu koosseisus olev maaüksus 90301:001:0704 kaaskoormatud 2005.a 27 aasta pikkuse hoonestusõigusega äriühingu IMG Energy OÜ (reg kood 10848748) kasuks. Kinnistul asub monoliitbetoonist 21,8 m pikkune sild üle Kunda jõe, mille külge on ehitatud paisurajatis elektrienergia tootmiseks. Sellel äriühingul pole äriregistri andmetel juba 6 aastat majandustegevust, tegevusluba muutus kehtetuks 2018.a. aastal. Keskkonnaamet nõuab paisu likvideerimist, põhjendades vajadusega tagada kaladele vaba tee kudemiskohale. Paisutuse likvideerimisel tuleb ilmselt ette näha ka silla osaline ümberehitus. Hoonestusõiguse kinnistu on 2005 a. koormatud seni kehtiva hüpoteegiga finantsasutuse kasuks, mis eeldab kinnistu pantimist.
- 3) Tartu Maakohtu kinnistusosakonna registriosa number 4963731, katastritunnus **90301:001:0706**, pindala 20966.0 m², sihtotstarve transpordimaa 100%. Munitsipaalomand.

Sõidutee maaüksuste kõrval on kergliiklusteede maaüksused, mille riigile võõrandamist vald ei taotle, aga mis on liikluskorralduslikult olulise mõjuga:

Maaüksuse 90301:001:0758 kõrval:

- Uus-Sadama teeristi lähistel transpordimaa sihtotstarbega, katastritunnusega 90301:001:0707 Selja kergtee L6 munitsipaalmata üksus.

Maaüksuse 90301:001:0706 kõrval:

- 420 m pikkuselt Raudkatku tänavaga ristmikust kuni linna idapiirini transpordimaa sihtotstarbega, katastritunnusega 90301:001:0506 Kunda-Malla kergtee munitsipaalmata üksus.
- 265 m pikkuselt Estonian Cell teeristist Kunda jõe silla suunas transpordimaa sihtotstarbega, katastritunnusega 90301:001:0705 Selja kergtee L7 kergtee munitsipaalmata üksus.

Tee koosseisus oleval sillal on Keskkonnaregistris loodusobjekti kitsendus Kunda jõel III kategooria kaitsealuste liikide ja kivististe *Thymallus thymallus* (euroopa harjus) kaitseks. Sild paikneb Kunda jõe hoiualal, mis on Vabariigi Valitsuse määrusega 2005. aastal asutatud Kunda jõe ja sinna suubuvate ojade kui elupaikade, aga ka võldase, hingi, lõhe ja paksuseinalise jõekarbi elupaikade kaitseks. Looduskaitseseaduse kohaselt on hoiuala elupaikade ja kasvukohtade kaitseks määratud ala, mille säilimise tagamiseks hinnatakse kavandatavate tegevuste mõju ja keelatakse ala soodsat seisundit kahjustavad tegevused. Hoiualale ei või ilma kaitstava loodusobjekti valitseja nõusolekuta anda projekteerimistingimusi ega ehitusluba, lubada ehitada ehitusteatise- või ehitusloakohustuslikku ehitist.

Hindamine tulemused tunnuste lõikes:

3.1 Teed võib kasutada igäüks õigusaktides sätestatud piiranguid järgides

Tee on määratud avalikult kasutatavaks selle kandmisega kohalike teede nimekirja vallavolikogu 04.03.2008.a otsusega nr 07. Avalikult kasutatavat kohalikku teed võib kasutada igäüks õigusaktides sätestatud piiranguid jälgides. Teel ei ole piiranguid või kitsendusi, mis takistaks avalikku kasutamist.

Tee vastab riigitee ja kohaliku tee tunnusele.

3.2 Teel on valdavalt asulaväline liikluskord

Teel on liikluskorraldus 571 „Asula“ kehtestatud asulasisene liikluskord, mille mõjupiirkond on lõpetatud 315 m enne linna idapiiri. Seega vaid 21% teest on praegu asulavälise liikluskorraga.

Teel ei ole bussipeatusi. Kergliiklejad on sõidukitest eraldatud 3-l teelõigul: km 0-0,130 (jalgrattateel); Kunda jõe sillal (kõnnitee) ning sillast kuni AS Estonian Cell mahasõiduteeni (äärekiviga eraldatud kõnnitee).

Teel on täiendavalt vähendatud sõidukiirust lisaks liiklusemärgist 571 tulenevale kiiruspiirangule 50 km/h:

- 30 km/h Klubi tänava ristmikust kuni Sauna tänava ristmikuni. Vastavalt liiklusreeglitele märk "Suurim kiirus 30 km/h" osutab ohtlikule teelõigule. Samal teelõigul on hoiatavad märgid 681 ja 682 "Kurvi suund" ning halva nähtavuse parandamiseks kurvipeegel, vt. fotot joonisel 3;



Joonis 3. Vaade Jaama tänaval halva nähtavusega ohtlikule lõigule hoone Jaama tn 16 kõrval

- 40 km/h, 400 m ulatuses Kunda jõe silla ning AS Estonian Cell mahasõidutee vahelisel teesal.

Tee lõpuosas on 250 m ulatuses lubatud sõidukiirus 70 km/h ja 65 m ulatuses 90 km/h.

Liiklussageduse kohta teeregistrisse andmeid ei ole esitatud. Kuivõrd Jaama tänav paikneb Kunda linna läbival riigi tervikteel 20 Põdruse-Kunda-Padu tee, annavad liiklussagedused linna siseneval ja linnast välja riigiteel 20 mõningase ülevaate liikluskooormusest. 2023.a liiklusloenduse andmetel oli lääne suunal keskmine liiklussagedus 2011 autot/ööpäevas, sh sõiduaudod-pakiaudod 1543 tk (78%) ning veokite arv 468 tk (22%). Ida suunal oli linnapiirilt algaval tugimaantee osal keskmine liiklussagedus ca 3 korda väiksem, samuti on väiksem raskeliikluse osatähtsus. Kokku keskmiselt 725 autot/ööpäevas, sh sõiduaudod-pakiaudod 603 tk (84%) ning veokite arv 122 tk (16%). Siiski on riigitee mõlemal teesal raskeliikluse osakaal suurem kui riigiteedel keskmiselt. Teekonstruktsiooni kulumisele on määrav mõju rasketranspordil.

TRAM korraldatud liiklusloenduse andmetel (avalikult kättesaadavad TRAM kodulehe kaudu) on Kunda linna ja Viru-Nigula aleviku vahelisel riigitee 20 lõigul (mille jätkumarsruudiks Jaama tänav Kunda linnas) viimastel aastatel üle 12 m pikkuste sõidukite liiklussagedus vähenenud:

- 2023.a. 104 a/ööp
- 2021.a. 125 a/ööp
- 2019.a 134 a/ööp
- 2018.a 174 a/ööp

Ministeeriumile saadetud andmetel korraldas Viru-Nigula vallavalitsus perioodil 16.-25.07.2024 liiklusloenduse Jaama tänaval tsentrumi ja AS Estonian Cell mahasõidutee ristmiku vahelisel teeosal. Loenduse andmed:

aasta keskmine liiklussagedus 1142 autot/ööp, sh
sõiduautod-pakiautod 814 (71,3%)
veokid-bussid 39 (3,4%)
autorongid 289 (25,3%)

Loenduste andmete võrdlemisel saab järeldada, et linna territooriumil tegutsevate tootmis- ja transpordiettevõtete, sh haavapuitu töötleva AS Estonian Cell majandustegevus ja toodangu transport sadamasse suurendab Jaama tänavaliikluskootust, sh raskeveokite osas ca 2,7 korda võrreldes linna suubuva/linnast väljuva liiklusega riigiteel väljapool linna piiri.

Teel on hoonete Jaama 16 ja Jaama 18 piirkonnas ohtlik lõik, kus hoone välispiirde ja sõidutee ääre vaheline kaugus on vaid ca 1 m. See on ebapiisav, tee projekteerimise normid nõuavad liiklussagedusel 1000-2000 autot/ööpäevas vähemalt 5 m laiust teeäärset vaba ruumi.

Kokkuvõttes tee algusosa Uus-Sadama tee ristmikust kuni ristmikuni AS Estonian Cell mahasõiduteega km 0,659 teenindab valdavalt linnasisest kohalikku liiklust, vähemal määral ida suunast Kunda linna suunduvat kaubavedu. Teeosa ei vasta riigitee tunnusele.

Tee lõpuosal AS Estonian Cell tehase mahasõiduteest kuni linna idapiirini on liikluskeskkond valdavalt asulavälise iseloomuga. Sellel 0,79 km pikkusel teeosal on praegu 0,5 km ulatuses kehtestatud märgiga 571 asulasisene liikluskord, aga tegelik maanteele iseloomulik liikluskeskkond ei toeta sellist ulatuslikku piirangut. Teeosa vastab osaliselt riigitee tunnusele.

3.3 Tee ühendab riigile olulisi sihtkohti

Tee ei ole TEN-T üleeuroopalise teedevõrgu ega rahvusvahelise E-teede võrgustiku osa. Tee paikneb linna (asustusüksus) territooriumil. Lisaks linnasiseste tänavate ühendamisele on tee üheks ühendusfunktsiooniks ida suunast juurdepääsu võimaldamine Kunda sadamale. Kunda sadam ei ole TEN-T sadam. Lääne suunast, kus on kordades suurem liiklussagedus, on juba olemas riigiteed pidi ühendus sadamale kuuluva kinnistuga.

Tee läheduses paikneb haavapuitu töötleva AS Estonian Cell tootmiskompleks. Toorpuut transporditakse tehasesse väljastpoolt Kunda linna, valmistoodang eksporditakse Kunda sadama kaudu välismaale. Kunda sadam on üks seitsmest Eesti sadamast, mis käitleb aastas üle miljoni tonni kaupu, sh 32% on puistlast (paberipuu, hakkepuit, saepurugraanul, turvas, agrokaubad, imporditud killustik). Aastas külastab sadamat 400–600 laeva.

1,477 km pikkuse tee põhilised ühendusfunktsioonid eristuvad linna territooriumil tegutseva AS Estonian Cell mahasõidutee ristmikul:

1) tee algusest kuni selle ristmikuni 0,66 km pikkune teeosa on hoonestusega linna põhitänav, kuhu suubuvad kõrvaltänavad ning mille ääres kulgevad kergliiklejad. Teeosa ei vasta riigitee tunnusele.

2) ristmikust edasi tee lõpuni 0,79 pikkusele teeosale suubub ainult 1 kohalik tee (9020740 Mäeveere tee), teeäärne hoonestus puudub. Valla üldplaneering ei näe ette seal piirkonnas tiheasustusena elamute või sotsiaalobjektide ehitamist. Kuigi linna ühendamine riigiteede võrguga mööda tugimaanteed on tagatud juba praegu, võib ka seda teeosa lugeda osaliselt vastavaks riigitee tunnusele.

3.4 Transpordiamet saab teomanikuna ühtselt korraldada teehoidu ja liikuvust.

Transpordiamet saab teeosal AS Estonian Cell mahasõidutee ristmikust kuni tee lõpuni linna idapiiril ühtselt korraldada teehoidu ja liikuvust, kuna osaliselt asulavälise liikluskorraga teeosa on ühenduses olemasoleva riigiteede võrguga ning tee konstruktsioon võimaldab aastaringset hooldamist. Teeosa vastab Transpordiametis teehoiu ja liikuvuse ühtse korraldamise tunnusele.

Tee algusosal Uus-Sadama tee ristmikust ida suunas on teeäärne vaba ruum oluliselt kitsendatud hoonetega, mistõttu tavapärase riigiteede hooldetehnikaga ja tehnoloogiatega ei saa Transpordiameti hooldepartner teetöid teostada ning seisundinõudeid tagada. Teeosa ei vasta riigitee tunnusele.

4. 3450304 Jaama km 0-1,477 riigitee tunnuste hindamise kokkuvõte

Viru-Nigula vallavolikogu 30.mai 2024 nr 131 otsuse alusel esitas vallavalitsus Kliimaministeeriumile taotluse Kunda linnas kohaliku tee 3450304 Jaama üleandmiseks riigiteeks koos teed teenindavate maaüksuste tasuta võõrandamisega riigile.

Vallavolikogu otsuses põhjendatakse taotlust transiitliiklusega, Kunda sadamaga seondavate kaubavedudega, ebapiisavate rahaliste võimalustega tee seisukorra parandamiseks, soovitakse valla territooriumil paiknevaid asulaid läbivad teed muuta riigiteedeks.

Tegemist on teistkordse taotlusega. 30.01.2020.a esitas vallavalitsus kirjaga 4.4/186 ettepaneku Majandus- ja kommunikatsiooniministeeriumile Kunda linnas Selja tee, Rakvere mnt ja Jaama tänava muutmiseks riigiteeks. Selle taotluse menetlemise tulemusena võeti linna territooriumil Selja tee, Rakvere mnt ja osa Jaama tänavast kuni ristmikuni Uus-Sadama teega riigiteeks ning tagati riigiteed pidi ühendus Kunda sadama kinnistuga (Uus-Sadama tee kinnistu omanikuks on Kunda Sadam AS, kinnistule on vormistatud Viru-Nigula valla kasuks isiklik kasutusõigus tee avalikuks kasutamiseks).

Hindamisaruanne tuvastas, et 1,477 km pikkune kohalik tee 3450304 Jaama (Jaama tänav) teenindab erineva sihtotstarbega liiklust linna tsentrumis ja linna idapoolse piiri lähedal. Teeosa km 0-0,659 Uus-Sadama tee ristmikust kuni ristmikuni AS Estonian Cell tehasesse viiva mahasõiduteega ei vasta riigitee tunnustele, sest seal on asulasisene liikluskord kiiruspiirangutega 30 km/h ja 40 km/h ja vahetult sõidutee äärne hoonestus segab nähtavust ning teetööde tegemist.

Sellel teosal paikneb sild üle Kunda jõe, mida teenindavale munitsipaalmaa üksusele on vald seadnud hoonestusõiguse erafirmale, paisurajatise abil elektri tootmiseks. Keskkonnaamet nõuab paisu likvideerimist, sest ettevõttel ei ole tegevusluba looduskaitse piirangutega jõel tegutsemiseks. Paisurajatis ei ole vajalik teeliikluse ja silla toimimiseks.

0,79 km pikkune teeosa aadressil km 0,659-1,477 (AS Estonian Cell tehasesse viiva mahasõidutee ristmikust kuni tee lõpuni linna idapiiril) vastab riigitee tunnustele.

Riigitee tunnustele vastavuse tulemused teosade ja tunnuste lõikes on kokkuvõtlikult tabelites 1 ja 2.

Riigitee tunnus		3450304 Jaama km 0-0,659		
		Vastab	Vastab osaliselt	Ei vasta
1	Teed võib kasutada igaüks õigusaktides sätestatud piiranguid järgides	V		
2	Teel on valdavalt asulaväline liikluskord			X
3	Tee ühendab riigile olulisi sihtkohti		VX	
4	Transpordiamet saab teomanikuna ühtselt korraldada teehoidu ja liikuvust			X

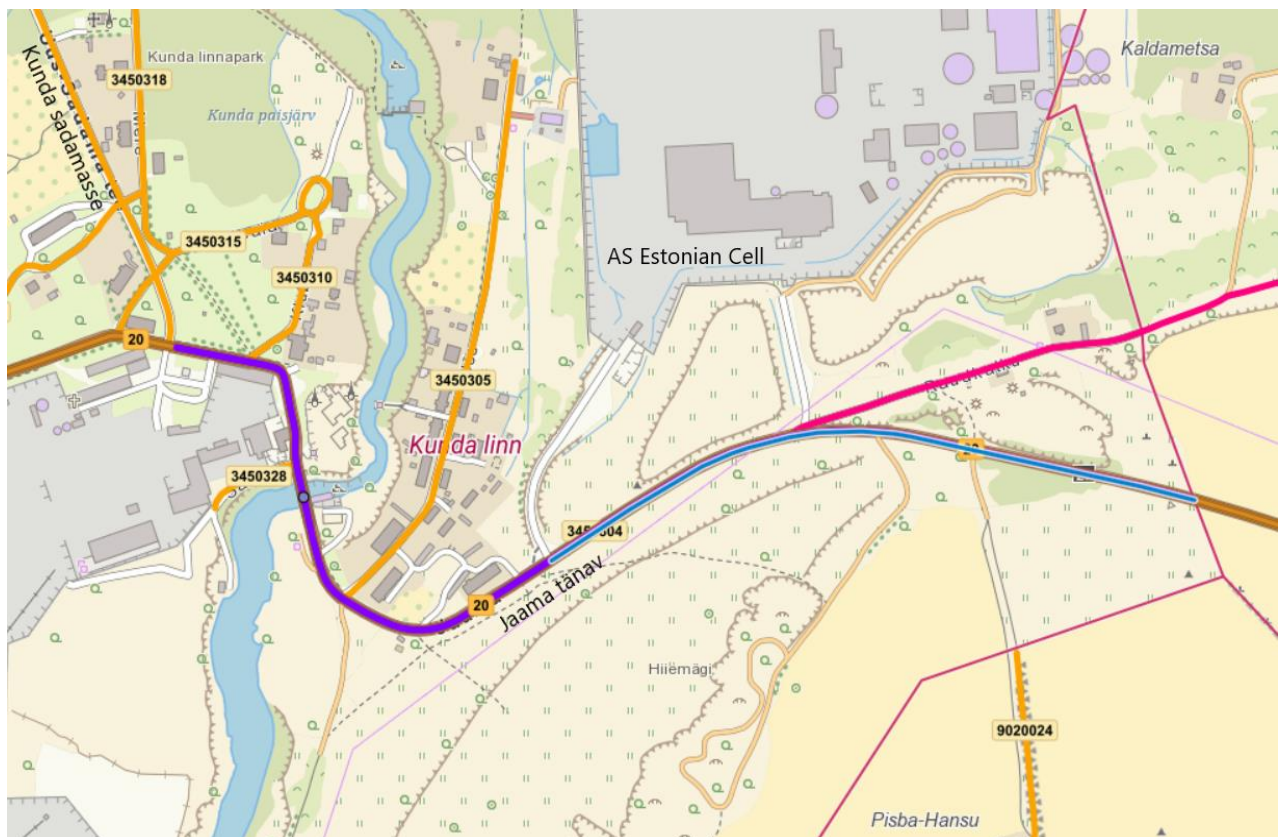
Tabel 1 3450304 Jaama km 0-0,659 riigitee tunnuste hindamise kokkuvõte

Riigitee tunnus		3450304 Jaama km 0,659-1,477		
		Vastab	Vastab osaliselt	Ei vasta
1	Teed võib kasutada igaüks õigusaktides sätestatud piiranguid järgides	V		
2	Teel on valdavalt asulaväline liikluskord		VX	
3	Tee ühendab riigile olulisi sihtkohti		VX	
4	Transpordiamet saab teomanikuna ühtselt korraldada teehoidu ja liikuvust	V		

Tabel 2 3450304 Jaama km 0,659-1,477 riigitee tunnuste hindamise kokkuvõte

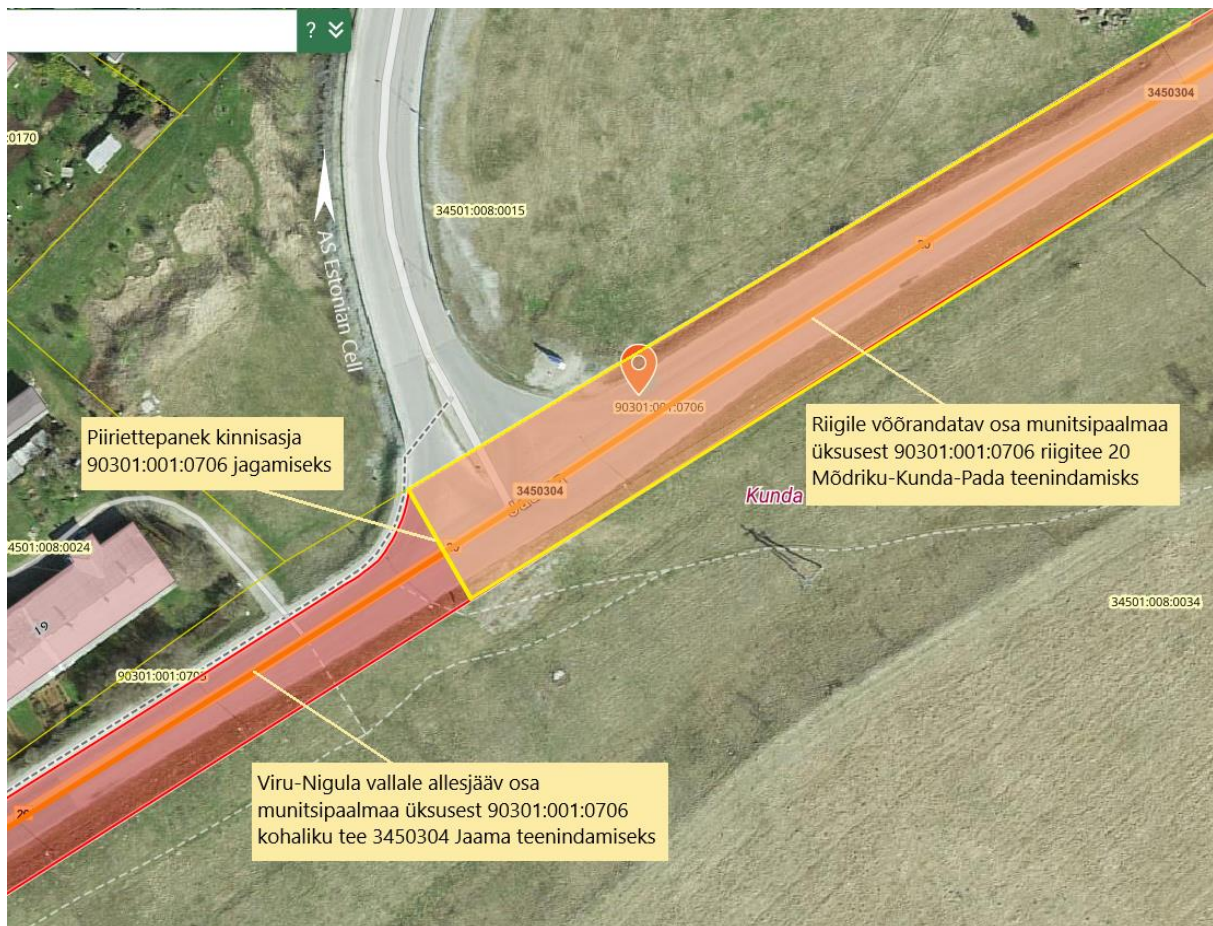
Kokkuvõttes Viru-Nigula valla taotluse saaks rahulda osaliselt, muutes riigiteeks kohalikust teest 3450304 Jaama 0,79 km pikkuse teeosa aadressil km 0,659-1,477.

Kohalikust teest 3450304Jaama riigitee tunnustele vastava osa asukoht on näidatud joonisel 4.



Joonis 4. Riigitee tunnustele vastava osa asukoht kohalikust teest 3450304 Jaama km 0,659-1,477 (helesinine joon)

Eelnevalt tuleks vallal tellida maakorraldustööd riigitee tunnustele vastavat teeosa teenindava kinnisasja 90301:001:0706 jagamiseks. Piiriettepanek on toodud joonisel 5.



Joonis 5. Piiriettepanek munitsipaalmaa üksuse 90301:001:0706 jagamiseks

Puidu ja muu idasuunast veoste transport AS Estonian Cell tehase kinnistuni hakkaks tulevikus toimuma tervenisti mööda riigiteid. Kunda sadama suunal vähenevad kohaliku omavalitsuse ülesanded teomanikuna.

Riigi tugimantee 20 Põdruse-Kunda - Padu tee pikkus suureneks 0,79 km võrra terviktee aadressil km 16,14-16,93. Teelõigu muutmisel riigiteeks peaks analüüsima asulasisesse liikluskorra kehtestamise vajadust liiklusemärgiga 571 „Asula“.

Peale riigitee teenindamiseks vajaliku uue maaüksuse kandmist kinnistusraamatusse tuleks vallal oma taotlust täpsustada riigile tasuta võõrandatava maaüksuse andmetega.

Uuest maaüksusest põhja poole jääv transpordimaa üksus 90301:001:0506 peaks jätkuvalt jääma munitsipaalomandisse, et vald saaks sinna rajada kavandatud kergliiklustee.

Riigiteega kinnisasja üleandmine kohalikule omavalitsusele põhjustab muudatuse riigiteede nimekirjas, mis on kinnitatud ja mida muudetakse majandus- ja taristuministri määrusega nr 72 „Riigiteede liigid ja riigiteede nimekiri“. Menetluse jätkamiseks on vajalik ministeeriumi eelnev nõusolek.